



## BÅTEN SOM VERKTYG



Det är upplevelserna som gör skärgårdslivet så fantastiskt. Och upplevelserna ger minnena. Episoderna man aldrig glömmer. Man minns och framkallar dem, vill dela med sig till sina barn och vänner. Det är detta som gör skärgårdslivet så unikt. Vare sig upplevelserna sker i båt eller vid vattnet. Den minsta episod är ett minne.



"Kom ihåg att tre fjärdedelar av jorden är vatten. Resten är bara till för att förtöja vid" som den gamla skepparen sa.

Dragningen ut på sjön har alltid funnits. Sökandet efter upplevelser värda att komma ihåg. Som verktyg för upplevelser är båten oslagbar tack vare att själva färden är upplevelsen. Målet är bara anledningen. Friheten att kunna styra dit man vill, när andan faller på. Mot äventyret,

på semester eller bara ut på fjärden. Båten ger möjligheten.

Roddbåt eller yacht spelar ingen roll. Det är upplevelserna som gör sjölivet så fantastiskt. Minnen som man har gemensamt och kan dela med sig av. Och gemenskapen.

### Enkelt och prisvärt

Det enkla är ofta det bästa. Båtlivet är

prisvärt. Möjligheterna är obegränsade. Upplevelserna finns inom räckhåll.

### Hyr och prova

Den som inte har en båt kan hyra. Ett perfekt sätt att testa både båttyp och båt-liv. Hyr en dag, helg eller vecka.

Väl mött på sjön – Vattnet är fritt



4

Silver

– Stilbildaren med 20 års försprång

Sea Star

– Båtbyggartradition

16

Crescent

– Marknadens  
bredaste  
båtprogram

Fjordling 17

– Båtarnas båt

20

22

Vector

– När inget  
annat duger

12

Resan

– Imponera  
med en utflykt

MF-båten

– Klassiker i  
modern tappning

20

Voyager

– Skärgårds-  
kajaken

21

Blokart

– Spontansegling  
året runt

20

21

Tarac

– Seglings-  
upplevelsen

### Innehållsförteckning

- 2 Politik och sjöliv
- 3 Dyvik Marina & Varv
- 3 Sjöbutiken
- 4 Silver
- 6 Prova båt-liv
- 7 Hyttbåten
- 10 Motorer
- 10 Båtlånet
- 11 Sea Star
- 12 Imponera med en utflykt
- 14 Roddbåt
- 16 Crescent
- 17 Båtvagn
- 18 Fiske
- 19 MF
- 20 Blokart Voyager Fjordling
- 21 Tarac
- 22 Vector

# Politik & sjöliv

Om politik är att vilja, så är frågan på vilket sätt politikerna i vårt område vill utveckla båt- och skärgårdsliv?

Vi vet att ytterligare en miljon människor i det här landet längtar efter upplevelser som är kopplade till hav och båtar. Men när politikerna uppmärksammar båtlivet så är det med negativa förtecken – man ser problemen, inte möjligheterna.

Att likna båtfarande med biltrafik är något bara politiker kan komma på. Naturligtvis ska man inte vara berusad på sjön. 0,2 promille som berusningsgrad må vara acceptabelt på vägarna men är tämligen lågt med de ytor man har att röra sig på sjön.

Vad har vi uppnått? Självklart har vi fått en massa fler "båtfyllerister" i statistiken som väntar på rättgång och byråkrati. Och visst har det gått åt en väldig massa irritation och blåsmunstycken. Men har antalet olyckor minskat? Är det här bästa sättet att optimera resurserna?

Det är inte konstigt att man pratar om Kustbevakningen som "Havets Hjältar" med ett lätt ironiskt tonfall. En ny situation har uppstått med den övernitiskhet som Hjältarna har visat – en "Vi och De"-mentalitet från att alltid tidigare har varit "Vi på sjön". En attitydförändring som är allvarlig och som förstärker myndighetsföraktet. När en KBV-båt visar sig gör man sitt yttersta för att undvika att ens passera den – för man vet aldrig vad som kan hända. Men en sak kan man konstatera – "Havets Hjältar" har onekligen tagit sina befogenheter på allvar.

Samtidigt som politikerna tycker att båtfarande var för berusade blundar man för färjetrafikens miljöpåverkan. Färjornas 9000 passager om året genom 7 kommuner med dispens för fortkörning för att kunna sälja tax-free med utsläpp, nedfall och stranderosion diskuteras aldrig. Förmodligen för att den generella uppfattningen bland politikerna är att nöjestrifiken genererar så mycket pengar. Men var är siffrorna och miljökonsekvensutredningen? Det känns som en svårare ekvation att räkna ton av nedfall och utsläpp eller bedöma erosionsskador än att peka med hela handen om promillegräns.

På västkusten har politikerna insett vad skärgårdssemester och båtliv betyder. Där pratas "maritim turism". Något som beräknas omsätta 5 mdr och som det följaktligen satsas på. Omvandlat till vår region torde potentialen vara avsevärt högre. Men ser man det inte så finns det inte... Frågan är vad som måste göras för att våra politiker ska vakna.



## MF Båten – Smycket på fjärden

Segling hör sommaren till. Ligga och dra över fjärden i en laber bris och lyssna till vågornas kluck. Minifolkan är lagom stor, välseglande och vacker att beskåda. Provsegla MF hos oss.



## Båtlyften – Tryggt miljölyft

Ingen bottenmålning och ändå ingen beväxning. Tryggt förvarad ur vattnet året runt. Titta närmare på båtlyftarna. Principen är enkel och finns för olika storlekar av båtar.



## SeaStar – Finsk mitthyttare

Bruksbåtar – och hyttbåtar i synnerhet – har blivit något av en specialitet hos oss. Nu breddar vi sortimentet med ett nytt fabrikat – SeaStar – en av Finlands ledande hyttbåtstillverkare

## Köp båt – Här får du tipsen

- Ställ upp kraven i rangordning
- Bekanta dig med båtmodeller  
– Båtpress, "blocket", "sokbat.se", mässor
- Handla lokalt – Då får du den bästa servicen
- Leverans i sjön – Provkör och få funktionerna förklarade







## Fristående och oberoende ger valfrihet

Vi har alltid gått vår egen väg och vill kunna rå oss själva. Genom att själva välja kan vi också erbjuda våra kunder en valfrihet.

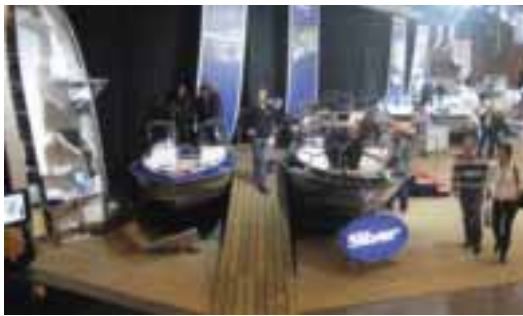
### Hamn- & uppläggningsplatser

Viken rymmer en trygg hamn med oerhört skyddat läge för både vind och svall. På land finns båtplatser såväl utom som inomhus från självrustning till fullservice.

### Båt- & motorförsäljning

Vi har satsat på båtar som passar vårt naturliga omland. Här finns alltid de mest intressanta båtarna för provkörning.

# Dyviks Marina & Varv



### Båtbyggeri

Att fackmässigt kunna reparera kräver duktiga båtbyggare. Våra teakmeckar är varken främmande för att byta ett bord eller bygga en inredning. Inte heller att göra en installation som kräver en ombyggnad. Kunskaper och erfarenheten ger resultatet.

### Reparationer

Vi utför de allra flesta reparationer åt våra kunder och försäkringsbolag. Allt från motorbyten till skrovreparationer om oturen varit framme.

Trygga, kända varumärken och vettiga modeller. Det gäller också på motor- och tillbehörssidan där vi bara jobbar med kända fabriker.

### Auktoriserad verkstad

Moderna motorer kräver modern utrustning som i sin tur kräver specialutbildad personal för att få vara auktoriserad.



### Båtvana

Hos oss har alla båt. Stora och små, segel och motor. Vanan och erfarenheten är en stor tillgång i jobbet.



## DYVIK MARINA SJÖBUTIK

BRÄNSLE - GASOL - NÖDLIVS - BÅTAR - TILLBEHÖR  
N.59°31'7"; O.18°30'8"

Bränslestation med skyddat läge, butik med både nödlivs och båt-tillbehör redan på bryggan är både ovanligt och uppskattat. Nu börjar vi så sakta även hitta rätt i sortimentet.

En lång väl avfendrad bränsleponten i en lugn hamn utan svall och fem pumpar som går att köra samtidigt är sällsynt bland sjö-mackar och omtyckt av våra kunder. Många planerar in en liten extra omväg för att tanka här.

### Mera båttillbehör

Många förväns över sortimentet och det sporrar oss. Till säsongen kommer det vara ännu mer välfyllt med tillbehör.

### Webbshop

Det du inte hittar i vår butik kan du

enkelt beställa i vår Watski- och Byggplast & Båtprylars webbshop och senare hämta i butiken.



### Nödlivs

Ingalunda fullsortiment men man ska kunna hitta kompletteringarna eller handla en middag för en spontantutflykt eller helgtur, då finns vad som behövs. För att inte tala om den varmrökta Ljusterölaxen, vår verkliga storsäljare.

### Sjön suger

En riktig espresso, varm panini eller varför inte en hederlig varm korv med bröd. Det



och mer därtill finns på menyn i Sjöbutiken.

### Miljöbensin på pump

Aspen alkylatbensin på pump finns ute på pontonen. Bra mycket enklare – och billigare – än förpackningarna på dunk.

### Kontoautomat – alltid öppet

När macken är stängd håller kontoautomaten öppet året runt för vanliga bankkort och kreditkort.



# Silver

## – Stilbildaren med 20 års försprång

När Silver startades för drygt 20 år sedan var båten en udda skapelse i båtfaunan. Kombinationen formstyvt och starkt aluminiumskrov med en självlänsande innerbalja i plast var banbrytande.

En kombination som gav ett tystare ekipage med en mjukare gång. Och Silver höll ut, påhejade av sina nöjda ägare och nu har även de envisaste konkurrenterna börjat följa efter. Men erfarenheten är styrkan. Styrkan som tillsammans med en ständig produktutveckling ger försprånget.

Aluminiumskrov kan göras skarpare med ett djupt V för att få en mjukare gång i sjön. Men lika viktigt är att skapa ett styvt skrov och

här har Silver genom långsgående balkar och tvärgående skott lyckats skapa ett stumt skrov. Den kombinationen ger de fina sjöegenskaperna. Alla modellerna är självlänsande och har formgjutet polyuretanskum i skrovsidorna.

Tillbehörsprogrammet är väl genomtänkt och ger dig alla möjligheter att skräddarsy båten efter dina specifika behov med alltifrån körkapell till fast monterad fiskesump och spöhallare på targabåge.



### Beaver 450 – Fritidsbåten

Den fyller familjens behov av passbåt även i lite öppnare vatten med en bra fribordshöjd och ordentlig V-botten. Stuvutrymmena är placerade i tofterna och längs sidan, vilket ger en stor och fri öppen durkyta för last och passage. Vikt 300kg, längd 4,50m, bredd 1,81m och prislapp från 162 500:- med en 40hkr.



### Fox 485R – Dubbelpulpet med stolar

Storleken på Fox är behändig. Därför är båten mycket populär. Genom att förskjuta pulpeterna föröver med en ny innerliner, kan två separata stolar rymmas. Det ger en layout som gamla säljsuccén Hawk 520 fast kortare. Svart dekor på skarndäck och skrovsida, svarta/gråa dynor och levereras med svart sprayhood mellan pulpeterna. Smartcraft instrument är standard. Längd 4,85, bredd 1,95 och vikt 430kg. Pris med 60hkr är 221 500:-.



### Hawk 540DC – En verklig allroundbåt

Svart dekor skarndäck och skrovsida, komfortstolar och dynor i svart och grått samt sprayhodd är standard. Stor nog för 7 pers, möjlighet till körkapell som skyddar 5 och ändå en öppen styrpulp med suveräna sjöegenskaper och många bra detaljlösningar. Att Hawk är storsäljaren är inte att förundras över. Det breda användningsområdet gör båten optimal för skärgården vare sig



man använder den för transporter, utflykter, fiske eller wakeboard. En båt som trots rymligheten är hanterbar ensam. De höga friboarden ger en djup skyddad sittbrunn och bredden gör att båten kan bära mera motor – 100hkr. Även detaljerna tål att granskas, som kapelllösningen, den läsbara stuvluckan som även täcker tanklocket, de många rejäla stuvutrymmena, hydraulstyrningen, badstegen, dynorna och den fasta tanken på 105 liter. Vikten är 540kg. Pris från 275 000:- med 75hkr. Vill du utrusta lite extra finns alla möjligheter i det breda tillbehörsortimentet. Längd 5,40m och bredd 2,17m.







#### Shark 580 CC – För öppnare vatten

Rejält höga fribord, djupt V, och det fina förhållandet mellan längd 5,80m och bredd 2,25m, gör att Sharks sjöegenskaper upplevs som i en avsevärt större båt. Slående höga fribord borgar för torr gång och bra vindskydd för passagerare. Hydraulstyrning, fast tank, badstege och självläns ingår i standardutrustningen. Pris från 319 500:- med en 115hkr.

#### Shark 580 DC – Familjebåten

Erfarenheterna från den prisbelönta Condor 730 syns tydligt i förarplatsens miljö, utrymme för inbyggd plotter, reglage och instrument inom behändigt räckhåll. Rejåla stuvutrymmen men plats för även långa föremål och kylbox på hela 51 liter. I fören finns



tre vettigt placerade steg som omges av en stabil pulpit. Shark 580 DC är klassad för sju personer och har som standard komfortstolar. Båten klarar motorer upp till 115hkr. Tillbehörsfloran är riklig med allt från akterkapell till fiskeutrustning. Längd 5,80m och bredd 2,25m. Vikt 700kg. Pris från 332 500:- med 115hkr.



#### Eagle 630 CC – Storpulpeten

En riktigt rejäl båt med höga fribord och stora durkytor. Eagle CC är den optimala styrepulpeten där man ställer stora krav på sjöegenskaper och torr gång. Den tillhör den absoluta eliten bland öppna båtar och får även en erfaren skeppare att åter känna sig som ett barn. En båt som används flitigt av fiskeguiderna. De rejåla måtten är 6,30m lång, bredd 2,40m och vikten 640kg. Motorer mellan 90–150hk. Pris från 399 000:- med 150hkr.

#### Eagle 650 DC – Utflyktsbåten

En dubbelpulpetbåt med dörr mellan pulpeterna. Båten är framtagen med tanke på komfort för alla åkande ombord. Komfortstolar, belysning i sittbrunn, badplattform och SmartCraft instrument är bl a standard. De stora svepta vindrutorna skyddar effektivt passagerare mot vind och stänk. Goda stuvutrymmen. En båt med brett användningsområde. Vikt 810kg, längd 6,30m och bredd 2,40m. Godkänd för 7 åkande. Max motorstyrka 175hkr. Pris från 415 000:- med 150hkr.



#### Eagle 650 WA – Superwalkarunden

En båt många längtat efter, bekväm som passbåt, perfekt för utflykterna i ytterskärgården och storfiskarens drömbåt. Båten är baserad på det välkända Eagle 630 skrovet. En generös sittbrunn



med gott om plats för passagerare och last. Bekväm soffa med fällbar sittdyna vid förarplatsen. I hytten en fullängds V formad koj för 2 med iläggdyna och skylight i rufftaket. Sprayhood med "förvaringsgarage". Targabåge och grabbräcken i rostfritt stål. Standardutrustningen är riklig. Godkänd för 7 passagerare. Längd 6,50m, bredd 2,40m och vikt 900kg. Max motorstyrka 175hkr. Pris från 494 500:- med 150hkr.



#### Condor 730 – Aludrenalin

Condor vann priset Boat Innovation Award på Scandinavian Boat Show 2008. Condor präglas av nytänkande och är drömbåten för alla som älskar bekvämlighet och fart på sjön. Utmärkande är de helt suveräna sjöegenskaperna och den banbrytande utformningen av förarplatsen. Mittkonsol med plats för reglage och armstöd mellan stolarna, lite likt en bilmiljö. Den stora vindrutan där sidorna är fällbara för enkel passage till det enorma fördäcket där det även finns soldyna och under denna, enorma förvaringsutrymmen. Godkänt för 8 passagerare. En riktig båtupplevelse för den kräsne. I standardutrustningen ingår bl a teaklaminatdurk, CD-stereo, hamnkapell, trimplan, fjädrande komfortstolar, solbädd och dynsats, hydraulstyrning med tiltnav, dubbelt batterisystem och bord i sittbrunnen. Längd 7,27m, bredd 2,61m, vikt 1 440kg. Pris är 789 000:- med Verado 300hkr.



# Prova båtliv – Hyr båt!

Hyra är ett bra sätt att testa – både när det gäller båttyp eller båtliv. Passar storleken och egenskaperna det du och familjen vill ha ut?

En båt behöver inte vara stor för en helg- eller veckotur för att prova båtlivet. Planera resan efter övernattningsställen och sevärdheter. Efterfrågan på att hyra båt har ökat rejält och det är faktiskt mindre båtar som efterfrågas mest.



## Hyr båt och "upptackbåtlivet.se"

Hos oss på Dyvik kan du hyra båten och här i Båtmagasinet eller på Swedboats site kan du få tips om turen. Båtarna går att hyra per dag, helg eller vecka. Boka i tid för säkerhets skull.



### Silver Hawk DC – för familj och gäster

Styrpulpit med dubbla pulpeter som ger lä åt förare och passagerare. Utrymme för upp till 7 personer. Idealisk för en rundtur eller bara ut och bada.



### Silver Fox R – för lilla familjen

Här sitter man skyddad bakom pulpeterna på stolar och aktersoffan. En Mercury fyrtaktare ger en bra marschfart och går att smyga omkring med på låga varv.



### Crescent Primo – för utflykt och last

En trygg och stadig båt med dubbla pulpeter och många rymliga stuvutrymmen. Lätt att komma ombord och iland.



### Snurrebåt – För den lilla turen

Behändig snurrebåt med motor för fiske eller utflykten "runt hörnet".

## Andra modeller

Vi har även några andra båtmodeller för dig som vill hyra lite längre. Ring för information.

## Utrustning

Med båten följer sjökort, ankare med tamp, förtöjningstampar, fendrar, paddel, låskätting och lås.

## Försäkring

Båtarna är försäkrade mot sjöskada, ansvar och stöld förutsatt att båten är låst.

## Självrisk & deposition

Självrisken vid skada är 5 000:-. Skador under detta belopp debiteras vid återlämning. Deposition motsvarande självrisken lämnas vid avhämtning.

## Hyrespriser

Båtmodell	dag	lör/sön	helg	vecka
Snurrebåt med motor	850	950	1 600	3 500
Crescent Primo Mercury F50	1 550	1 950	2 950	4 950
Silver Fox R Mercury F60	1 750	2 250	3 350	5 350
Silver Hawk Mercury F80	2 150	2 550	3 900	6 250







# Hyttbåten

## – En oöverträffad skärgårdsbåt

**Praktisk som ingen annan. Sällan vacker, men oerhört funktionell.  
Och med många varianter på temat. Hytten fram, bak eller midskepps  
– användningsområdet avgör.**

Bruksbåtar har alltid funnits i våra skärgårdar. Från början öppna med åror och segel, men med tiden motoriserade och försedda med hytt eller kapp. Hyttbåten är en nordisk tradition. I vår skärgårds tappning är bakladdaren – akterhyttaren – dominerande. Ursprunget har den i skötbåten som försågs med våderskydd i form av kapp för att företrädesvis skydda skepparen från vådrets makter.

Som transportbåt är hyttbåten oöverträffad. Man sitter skyddad i hytten i alla väder. En bra hyttbåt är både lastvillig och lättlastad. Resans längd, sjöförhållanden och lastbehov är avgörande för hur båten ska se ut.



### Fart, farvatten, vind och last styr

En längre transportsträcka kräver bättre sjöegenskaper för att göra resan behaglig. På en kortare sträcka är det lättare att anpassa farten om havet är vilt. Kort sträcka och stort permanent lastbehov talar för en displacementsbåt – en båt som inte planar.



Mjuk gång i vågor är en funktion av V-bottenform och vikt, men V-botten gör båten mindre stadig vilket förstärks av hyttbåtens högre tyngdpunkt och vindkänslighet.



Båtens höjd, både vad skrov och hytt beträffar påverkar egenskaperna. Ju högre hytt desto högre tyngdpunkt. Hytthöjden är bra för ståhöjd och för in- och utpassage, men påverkar sjöegenskaperna negativt.



Mer båtuta över vattenlinjen ger en större exponerad yta mot vinden. Genom att "styra emot" lägger sig båten åt lovart och lutningen gör att den bottenhalvan slår platt i vågorna och båten blir stötig. Detta kan till del kompenseras med trimplan – som ofta är ett måste – men i våra byiga vatten riskerar trimplanen att ta hela koncentrationen.

Vindkänsligheten påverkar även landningsegenskaperna. En hög, liten lätt hyttbåt med kort vattenlinje kan vid kraftig vind kännas som att försöka lägga till med en badboll och det vet ju alla hur det går.

### Hyttbåtens dilemma

Lustigt nog är dilemmat just hytten. Fuktigt väder, fuktiga kläder och temperaturskillnader ger kondens och imma på rutor. Därför är ventilationen extremt viktig. Luckor och dörrar som kan hållas öppna är en förutsättning liksom ventilatorer som verkar konstant så att man alltid kliver ombord i en torr båt.

### Räckverk

Ordentliga pulpits och pushpits i för och akter för att tryggt kunna ta sig ombord och gärna grabbräck längs passager, men varför höga räcken längs skrovsidan som försvårar in- och urlastning.

### Skarndäck eller inte

Skarndäck – gångdäck på utsidan av hytten – är bra på större båtar men med tanke på hyttbåtens högre tyngdpunkt är det direkt olämpligt på vissa båtar med hänsyn till hur ranka de blir. För att inte tala om hur mycket volym skarndäcket stjäl av hytten. Med ett bra för- och akterdäck når man fullt tillräckligt.

### Ostkustens skenande skithus

Traditionen i form av den gamla skötbåten som försågs med hytt akterut har hängt i. Skillnaden från förr är att nu åker vi med utbordare och i planande fart. Och det har sina fördelar att sitta i aktern – där slår det minst.

Som lastbåt är bakladdaren knappast optimal. Stort lastdäck i fören betyder inte att båten lastar mycket. I förskeppet är bärligheten sämst och lasten gör båten rank så att bara en liten förskjutning kan skapa tillbud. Lättlastad – för lättare last, lättdriven och praktisk och i första hand för kortare resa är bedömningen av akterhyttaren.

### Mitthyttaren – vidareutvecklingen

Från hytten i aktern har utvecklingen gått mot hytten midskepps. Fortfarande lättlastad och bra genomgångspassage till aktern. Hytten midskepps och akterdäck gör det lätt att komma åt att förtöja men ställer även högre krav på sjöegenskaper eftersom viktcentrum flyttats föröver.





## ►► Hyttbåten ... forts.

### MV Marin – Prisvärd pendelbåt

MV Marin är ett familjeföretag som tillverkat glasfiberbåtar sedan 1975 i finska Villmanstrand. Modellprogrammet består av fem modeller från 4,6 till 6,6 meter. Båtarna passar mycket bra in i vårt sortiment.

Särskilt intressant modell är mitthyttbåten 5400 MC som är en riktigt fin skärgårdspendelare. Båtarna kännetecknas av hög kvalitet och finish och många praktiska lösningar för att göra båtlivet enkelt och bekvämt.

#### 5400 MC

En klassisk mittkabinare som passar utmärkt i vår skärgård och är perfekt för transport till och från sommarstugan. Det är gott om plats i för- och akterbrunn. Kabinen är ljus med stora fönsterpartier och stor taklucka för soliga dagar. En båt med behändigt format som gör den lättanvänd. Som tillbehör finns värmare vilket förlänger säsongen från tidig vår till sen höst. Längd 5,4m, bredd 2,25m och vikt 750kg. Ca pris 259 900:- med 75hkr.



### Arvor – Skärgårdsbåten med lastkapacitet

Arvor är en båt med ett brett användningsområde. Självständig, väderoberoende, lastvilligt och oömt, rymmer mycket folk, skyddande hytt och en ekonomisk driftsäker mittmonterad diesel med rak axel. Och som inte minst ska kunna fungera som utflyktsbåt med den stora familjen. En omöjlig ekvation kan tyckas, men Arvors enkelhet fyller de flesta behov. Mycket funktion och ett brett användningsområde till ett för marknaden mycket attraktivt pris. Fem modeller från 21 till 28 fot.

#### Arvor 215

En båt byggd för utflykt, fiske och transport med ett generöst akterdäck. Genom en konventionell skjutdörr kommer man ner i hytten där det finns 2 stolar och 2 kojor. Kabinen är rymlig och erbjuder plats för besättning och

instrumentering. I ruffen finns även plats för kokplatta, vask och kemtoalett. Dieselmotorns 115hkr ger en toppfart på drygt 20 och en marschfart på ca 17knop. Stora stuvutrymmen i hytten samt på akterdäck. Längd 6,88m, bredd 2,54m och vikt 1600kg. Pris från 427 000:- med MerCruiser QSD 2,0.

#### Arvor 280 Deluxe

En kraftfull båt med enorma utrymmen. Hytten har kojplatser för 4. Separat tolett och duschutrymme och gediget pentry. 3 fällbara bänkar på akterdäck. Längd 9,50m, bredd 2,94m och vikt 3200kg. Den perfekta båten för dig som är yrkesverksam i skärgården eller för dig som oberoende av väder och vind vill ut på sjön. Godkänd för 9 passagerare. Motorn är en MerCruiser QSD 4,2 320hkr. Pris är 1 033 000:-.



### Sea Star – Praktisk ö-pendelare

#### Sea Star 660

En smidig mittkabinbåt och praktisk ö-pendelare. Lätt att ta sig ombord tack vare peket i fören. Rymlig förbrunn med två stuvutrymmen. Väl tilltagna dörrar till för- och akterdäck. Aktern är rymlig och under två stora luckor i däck finns stuvutrymmen. Hytten har ståhöjd och gott om plats för passagerare och last. Öppningsbar taklucka. Rejäl pulpit och höga räcken i aktern, på taket grabbräcken och targabåge med plats för antenner, radar och strålkastare. Fast tank om 140 liter. Trimplan, hydraulstyrning och vindrutetorkare på styrbord ingår i standardutrustningen. Godkänd för 6 passagerare och 2 kojplatser. Max motor 115hkr. Längd 6,60m, bredd 2,20m och vikt 750kg. Ca pris från 399 900:- med Suzuki DF80



#### Sea Star 720

En storebror till Sea Star 660. En trygg transportbåt som även lämpar sig för yrkesmässigt bruk. Stor lastkapacitet, mjuk gång med fina sjöegenskaper. Stor rymligt akterdäck med dubbla kistbänkar och styvutrymmen. Stabil pulpit och rejäla grabbräcken. Targabåge med plats för tillbehör. Hytten är ljus och fönsterpartierna stora, öppningsbar taklucka. Ergonomisk förarplats med plats för plotter och instrument. Riklig standardutrustning. Godkänd för 8 passagerare och kojplatser för 2. Max motor 150hkr. Längd 7,20m, bredd 2,40m och vikt 1100kg. Ca pris med Suzuki DF115 476 000:-



#### Sea Star 26

Sjöjeep för tuffa förhållanden och året runtbruk. Stor och rymlig hytt med ståhöjd på 1,95m. Övernattningsbar för 2. Mycket generösa utrymmen för last och passagerare. Riklig standardutrustning som bogpropeller, gasdämpat stolstativ, strålkastare, dubbla batterisystem, vindrutetorkare, trimplan och bord. Förberedd för Webastovärmare. Fast bränsletank om 300 liter. Godkänd för 8 passagerare. Längd 8,10m, bredd 2,60m och vikt 1800kg. Max motor 225hkr. Ca pris med Suzuki DF150 är 789 000:-.



### Quicksilver – Skärgårdspickup

Quicksilver som märket numer heter har en båt för varje behov. Modellen vi valt, Pilothouse passar vår kundkrets, dvs folk som använder båten lite mer än normalt. En båt för allroundbehovet. Fungerar för transport, bobåt för helgturen, fisket och som snabb utflyktsbåt för dagsturen. Prisvärd och välutrustad båt för var mans behov. Släktskapet med Arvor är omisskännligt.

#### 640 Pilothouse

640:an är som övriga Pilothousebåtar förruffad och med stort akterdäck. Är behovet rymliga transporter eller är fisket det stora intresset finns här plats för det mesta och de flesta, godkänd för 6 passagerare. På akterdäcket finns spöhallare och fisksump med sjövattenpump. Hytten som nås via skjutdörr är ljus och med





panoramasikt. Taklucka och öppningsbar ventilationsruta på styrbordssidan. Övernattingsmöjlighet i v-koj. Ett pentry med vask, kokplatta och bord för bekvämligheten. Elektriskt ankarspel, hydraulstyrning och kemtoalett tillhör standardutrustningen. Längd 6,52m, bredd 2,54m, vikt ca 1000kg. Ca pris 278 000:- med Optimax 90hkr.



### Silver – Allvädersbåten Eagle 650 Cabin

Eagle Cabin är en försäljningsframgång. Båten är anpassad för väder före och efter högsommar. En riktig mittkabin för helårsbruk. Inne sitter man väl skyddad för väder och vind. Hytten är övernattningsbar för 2 personer. I den rika standardutrustningen ingår bland annat trimplan, vindrutetorkare och cd/radio. Rymlig brunn i fören, ett rejält akterdäck och fri passage åt bägge håll tack vare rejält tilltagna skjutdörrar. På taket en ordentlig skjutlucka och targabåge för "antennskog" och strålkastare. Ca pris med 150hkr 530 000:-.



### Crescent – Campingbåten Virgo V23

Ett beprövat skrov med dokumenterat fina sjöegenskaper. Hytt föröver med sittplats för fyra och sovplats för



två och ett barn. Med den asymmetriska placeringen bordvarts blir passagen upp på fördäck bred. Bakom hytten ett skyddat ombonat akterdäck för last och fina dagar. Gott om stuv på däck och under durk. Pentry är standard. Toppfart med 80hkr och två personer drygt 27 knop och en bekväm ekonomisk marschfart på drygt 20. Ca pris med 75hkr är 297 900:-.



### Vector – Snabbaste familjehyttbåtarna

Trygga och lättkörda som ändå ger en körglädje i höga farter, även i tuffa förhållanden, karaktäriserar Vector. Långsmalt kursstabil skrov med djup V-botten, låg tyngdpunkt, fokus på förarmiljö och åkkomfort. En oöm och tålig båt byggd till fartygsstandard utan kompromisser. Varje detalj är genomtänkt och dimensionerad för funktion.



Den stora och rymliga **Vector 28** är byggd för snabb och bekväm transport. Gummiupphängd luftigt hytt för maximal åkkomfort, kraftig fenderlist runt om, kojor under fördäck och stort akterdäck karaktäriserar Vector 28MC. Finns med olika drivlinor – diesel med drev eller vattenjet samt utbordare. Längd 10,0m och bredd 3,0m. Max motor 840hkr. Ca pris från 2 500 000:-.



Lite mindre är **Vector 23MC** – en snabb pendlarbåt med hytt och övernattningsbart "lastrum" under fördäck. Plats för fem i hytten med föraren i centrum, "måsvingedörr" till fördäck och genomgång akterut. Längd 8,0m och bredd 2,10m. Max motor 350hkr. Ca pris från 1 100 000:-.

	MV	Arvor	640 PH	SS660	SS720	Eagle C	Virgo	V23MC	V28MC
Last	2	5	4	3	4	4	4	3	5
Hytt	3	2	2	3	4	4	2	4	5
Sjöegenskaper	3	3	3	3	4	4	4	5	5
Fart	3	2	3	3	3	4	3	5	5
Komfort	2	2	2	3	4	3	2	4	5
Kojor	2	2	2	2	3	2	3	3	4
Access	2	3	3	4	4	4	4	3	4

Att hyttbåtar inte är bobåtar är uppenbart, men väl övernattningsbara. Likaså att båtarna är kompromisser. Ingen modell kan vara bra på allt. Ju större båt desto större möjlighet att uppfylla flera kriterier, något som också återspeglar sig i priset. Det är därför viktigt att prioritera de egna kraven och i praktiken utvärdera dem. Hos oss finns det bredaste hyttbåtsutbudet och därmed möjligheten att jämföra på plats.

# Motorer

## Suzuki – Först med EFI

Suzuki har verkligen blivit ett begrepp på utbordarmarknaden. Först med elektronisk bränsleinsprutning i snurror och ordenligt cylindervolym för att ha orken. Andra generationens fyrtaktsmotorer som är ute nu, ligger inom det mest använda effektområdet 60-100hk. Där är vikten pressad och tyngdpunkten sänkt till en nivå som gör det möjligt att även använda vid motorbyte mot gamla tvåtakare.

## Mercury – Störst på marinmotor

Världens största marinmotortillverkare är Mercury Marine. På programmet finns både lågemissiva tvåtakare – Optimax – och full fyrtaktsrange. Optimax ger tvåtakarnas snabbhet i acceleration och är ett starkt alternativ när man vill åka fort och ägna sig åt vattensport. Verado är Mercurys prestigefyrtakare som med sin teknik och design skakade båtvärlden. En sofistikerad produkt med fantastiska prestanda.

## 3 års garanti – 5 år vid service!

Regelbunden service är viktigt. Så viktig att tillverkarna belönar den som gör dokumenterad service vid auktoriserad verkstad. Verkstaden registrerar servicen på tillverkarens serviceweb där den lagras så att garantin även följer med till nästa ägare. En finess med elektroniken är att man ur datorn får hela körhistorien.

## Reparation eller byte

När ska man reparera – helt enkelt lönar det sig? Står värdet i paritet med reparationskostnaden. Reservdelar är dyra, likaså arbetskostnaden och ofta är det oförsvarligt att reparera gamla motorer. Att en motor gått lite är sällan positivt. Och nu med den nya tekniken motorer ska man alltid ta sig en extra funderare innan man gör en stor reparation.



## MERCURY

FYRTAKT				
MODELL	HK/KW	CYL	KUBIK	Ca PRIS
F2.5 M	2.5hk/1.8kw	I	85cc	17kg
F3.5 M/ML	3.5hk/2.6kw	I	85cc	17kg
F4 M/ML	4hk/2.9kw	I	123cc	25kg
F4 ML Sail	4hk/2.9kw	I	123cc	25kg
F5 M/ML	5hk/3.7kw	I	123cc	25kg
F6 M/ML	6hk/4.4kw	I	123cc	25kg
F8M/ML	8hk/5.9kw	rak 2	209cc	38kg
F8ELH	8hk/5.9kw	rak 2	209cc	38kg
F9.9 M/ML	9.9hk/7.3kw	rak 2	209cc	38kg
F9.9 EL	9.9hk/7.3kw	rak 2	209cc	38kg
F15 M/ML	15hk/11kw	rak 2	323cc	50kg
F15EH/ELH	15hk/11kw	rak 2	323cc	50kg
F15 E/EL	15hk/11kw	rak 2	323cc	50kg
F15 ELPT	15hk/11kw	rak2	323cc	50kg
F20 M/ML	20hk/14.7kw	rak 2	351cc	52kg
F20 EH/ELH	20hk/14.7kw	rak 2	351cc	52kg
F20 E/EL	20hk/14.7kw	rak 2	351cc	52kg
F20 ELPT	20hk/14.7kw	rak 2	351cc	52kg
F25 M/ML EFI	25hk/18.4kw	rak 3	526cc	80kg
F25 E/EL EFI	25hk/18.4kw	rak 3	526cc	71kg
F25 ELPT EFI	25hk/18.4kw	rak3	526cc	71kg
F30 M/ML EFI	25hk/18.4kw	rak 3	526cc	71kg
F30 EL EFI	30hk/22.1kw	rak 3	526cc	78kg
F30 ELPT EFI	30hk/22.1kw	rak 3	526cc	78kg
F40 E/EL EFI	40hk/29.4kw	rak 3	747cc	106kg
F40 ELPT EFI	40hk/29.4kw	rak 3	747cc	112kg
F50 ELPT EFI	50hk/36.8kw	rak 4	995cc	112kg
F60 ELPT EFI	60hk/44.1kw	rak 4	995cc	112kg
F80 ELPT EFI	80hk/58.8kw	rak 4	1732cc	181kg
F100 ELPT EFI	100hk/73.5kw	rak 4	1732cc	181kg
F100 EXLPT EFI	100hk/73.5kw	rak 4	1732cc	181kg
F115 ELPT EFI	115hk/84.6kw	rak 4	1732cc	181kg
F115 EXLPT EFI	115hk/84.6kw	rak 4	1732cc	181kg

## MERCURY

VERADO				
MODELL	HK/KW	CYL	KUBIK	Ca PRIS
135 L/XL	135hk/99.2kw	rak 4	1732cc	231kg
150 L/XL	150hk/110kw	rak 4	1732cc	231kg
175 L/XL	175hk/129kw	rak 4	1732cc	231kg
200 L/XL	200hk/147kw	rak 4	1732cc	231kg
225 L/XL	225hk/165kw	rak 6	2598cc	288kg
250 L/XL	250hk/184kw	rak 6	2598cc	288kg
300 L/XL	300hk/221kw	rak 6	2598cc	288kg
300 XXL	300hk/221kw	rak 6	2598cc	288kg
350 L/XL	350hk/257kw	rak 6	2598cc	300kg

## MERCURY

### MerCruiser

Bensin				
MODELL	HK	Alpha one	Bravo 1	Bravo 2
3.0 TKS	135	93 000	-	-
4.3 TKS	190	116 700	-	-
3.0 MPI	135	111 200	-	-
4.3 MPI	220	135 500	143 500	149 700
5.0 MPI	260	150 500	163 000	167 500
350 MAG	300	184 400	192 400	201 300
377 MAG	320	-	215 600	224 700

Diesel Logo				
MODELL	HK	Backslag	Bravo 1	Bravo 2
2.0 QSD 130	130	205 500	-	-
2.0 QSD 150	150	221 400	-	-
2.0 QSD 170	170	223 100	253 800	235 200
2.8 QSD 170 DTS170	-	-	253 800	258 300
2.8 QSD 220 DTS220	-	-	320 200	324 700
4.2 QSD 270 DTS270	-	-	377 800	382 300
4.2 QSD 320 DTS320	-	-	395 200	399 700

## MERCURY

### OPTIMAX Lågemission

MODELL	HK/KW	CYL	KUBIK	VIKT	Ca PRIS
75 L Optimax	75hk/55.1kw	rak 3	1526cc	170kg	90 030
90 L Optimax	90hk/66.2kw	rak 3	1526cc	170kg	99 880
115 L Optimax	115hk/84.5kw	rak 3	1526cc	170kg	112 360
115 XL Optimax	115hk/84.5kw	rak 3	1526cc	170kg	114 190
125 L Optimax	125hk/	rak 3	1526cc	170kg	123 530
125 XL Optimax	125hk/	rak 3	1526cc	170kg	125 360
135 L Optimax	135hk/99.2kw	v-6	2507cc	195kg	150 220
135 XL Optimax	135hk/99.2kw	v-6	2507cc	195kg	152 050
150 L Optimax	150hk/110kw	v-6	2507cc	195kg	163 720
150 XL Optimax	150hk/110kw	v-6	2507cc	195kg	165 550
200 L Optimax	200hk/147kw	v-6	3032cc	225kg	180 880
200 XL Optimax	200hk/147kw	v-6	3032cc	225kg	182 700
225 L Optimax	225hk/165kw	v-6	3032cc	225kg	197 220
225 XL Optimax	225hk/165kw	v-6	3032cc	225kg	199 050
250 XL	250hk/183kw	v-6	3033cc	225kg	233 550

## MERCURY

TVÅTAKT				
MODELL	HK/KW	CYL	KUBIK	VIKT VÅRT PRIS
15 ML	15hk/11.0kw	rak 2	262cc	35kg 23 900
75 ELPTO	75hk/55.1kw	rak 3	1386cc	139kg 65 700
90 ELPTO	90hk/66.2kw	rak 3	1386cc	139kg 76 700

## SUZUKI

FYRTAKT				
MODELL	HK/KW	CYL	KUBIK	Ca PRIS
DF 2.5 S	2.5hk/1.8kw	I	68cc	13kg
DF 4 S, L	4hk/2.9kw	I	138cc	25kg
DF 5 S, L	5hk/3.7kw	I	138cc	25kg
DF 6 S, L	6hk/4.4kw	I	138cc	25kg
DF BAS,AL	8hk/5.9kw	2	208cc	39kg
DF 8 AEL	8hk/5.9kw	2	208cc	39kg
DF 8 ARL	8hk/5.9kw	2	208cc	39kg
DF 9.9 AS,AL	9.9hk/7.3	2	208cc	42kg
DF 9.9 ARS,ARL	9.9hk/7.3	2	208cc	45kg
DF 15 S, L	15hk/11kw	2	302cc	45kg
DF 15 ES,EL	15hk/11kw	2	302cc	45kg
DF 15 RS,RL	15hk/11kw	2	302cc	45kg
DF 25 S, L	25hk/18.4kw	2	538cc	70kg
DF 25 ES,EL	25hk/18.4kw	2	538cc	70kg
DF 25 RS,RL	25hk/18.4kw	2	538cc	70kg
DF 40 TL	40hk/29.4kw	3	941cc	104kg
DF 50 TL	50hk/36.8kw	3	941cc	104kg
DF 60 ATL	60hk/44.1kw	3	941cc	104kg
DF 70 ATL	70hk/51.5kw	4	1502cc	155kg
DF 80 ATL	80hk/58.8kw	4	1502cc	155kg
DF 90 ATL	90hk/66.2kw	4	1502cc	155kg
DF 100 TL	100hk/73.5kw	4	1950cc	189kg
DF 115 TL	115hk/84.6kw	4	1950cc	189kg
DF 140 TL	140hk/103kw	4	2044cc	186kg
DF 150 TL	150hk/110kw	4	2867cc	215kg
DF 175 TL	175hk/129kw	4	2867cc	215kg
DF 200 TL	200hk/147kw	6	3614cc	263kg
DF 225 TX	225hk/165kw	6	3614cc	263kg
DF 250 TX	250hk/184kw	6	3614cc	263kg
DF 300 TX	300hk/222kw	6	4028cc	274kg

## DYVIK MARINA

### Montering

#### Tvåtakt

75 19hk

6 540:-

#### Fyrtakt

Upp till 15hk

manuell start

9-25hk elstart

30-60hk

75-125hk

135-350hk

Optimax

75-250hk

### Arbete och standardmonteringar

Hydraulstyrning upp till 135hk 14 500:-

Hydraulstyrning över 150hk 17 500:-

Byte styrkabel wire ca 4 500:-

Trimplan 1 695:-

Extra 12V uttag 1 150:-

Bultlås 1 595:-

Låsbygel klass 3 1 360:-

Elektronisk startspärr 4 900 - 6 900:-

Snapp-off ratt 3 215:-

Securmark 1 390:-

Montering gps inbyggd anten 1 150 - 3 500:-

## Båtlånet – Med båten som säkerhet

En seriös finansiering är viktig vid båtköpet. Vi använder Swedbank Finans som till en rimlig ränta finansierar köpet med båten som säkerhet på upp till 10 eller 15 år. Inbyte eller 20% kontant, möjlighet till stöd amortering när som helst och går att förtidslösa utan kostnad.

### Kalkylexempel båtlån Silver Fox 485 R med Mercury F60

Pris båtpaket 221 900:-

Kontantinsats 44 380:-

Månadskostnad ca 1 900:-

vid 120 månader.



### Kalkylexempel båtlån Crescent Primo med Mercury F50

Pris båtpaket 149 900:-

Kontantinsats 29 980:-

Månadskostnad ca 1 300:-

vid 120 månader.







# Sea Star ★

## – Finsk båtbyggartadition



Vi som bor eller verkar i skärgården möter ofta Sea Starbåtarna. Den klassiska mitthyttprofilen är omisskännlig och vi ser dem från tidig vår till sen höst. Finländskt hantverk och kvalitet kombinerat med aktiv produktutveckling ger en trygg båt med bestående värde.

Samtliga modeller har genomtänkta och praktiska lösningar. Allt från rejäla grabbräcken, aluminium i dörrar och fönster till det lättlastade fördäcket. Allroundbåtar för dig som åker i alla väder och sätter funktionalitet och kvalitet i förrummet.

### Sea Star 20 CC

Årets nyhet från Sea Star. En öppen mittpulpetbåt med stor bärighet. Passar utmärkt som förbindelse-, fiske- eller utflyktsbåt. Skrovet har en ny utformning som gör den kursstabil i låga farter och den passar också för trolldfiske. Gott om stuvutrymmen under tofterna med integrerade lås. Rejäl grabbräcken för säker ombordstigning. Fenderförvaring i pulpetens framkant. Sjökortsfack, vattentätt handskfack och gott om plats för stor plotter i styrpulpeten. Fast tank. Godkänd för 9 passagerare. Längd 6,08m, bredd 2,26m och vikt 770kg. Lämplig motor 60 till 100hkr. Ca pris med Suzuki DF 90 är 296 000:-.



### Sea Star 720

En storebror till Sea Star 660. En trygg transportbåt som även lämpar sig för yrkesmässigt bruk. Stor lastkapacitet, mjuk gång med fina sjöegenskaper. Stort rymligt akterdäck med dubbla kistbänkar och styvutrymmen. Stabil pulpit och rejäl grabbräcken. Targabåge med plats för tillbehör. Hytten är ljus och fönsterpartierna stora, öppningsbar taklucka. Ergonomisk förarplats med plats för plotter och instrument. Riklig standardutrustning. Godkänd för 8 passagerare och kojplatser för 2. Max motor 150hkr. Längd 7,20m, bredd 2,40m och vikt 1100kg. Ca pris med Suzuki DF115 476 000:-.



### Sea Star 660

En smidig mittkabinsbåt och praktisk ö-pendlare. Lätt att ta sig ombord tack vare peket i fören. Rymlig förbrunn med två stuvutrymmen. Väl tilltagna dörrar till för- och akterdäck. Aktern är rymlig och under två stora luckor i däck finns stuvutrymmen. Hytten har ståhöjd och gott om plats för passagerare och last. Öppningsbar taklucka. Rejäl pulpit och höga räcken i aktern, på taket grabbräcken och targabåge med plats för antenner, radar och strålkastare. Fast tank om 140 liter. Trimplan, hydraulstyrning och vindrutetorkare på styrbord ingår i standardutrustningen. Godkänd för 6 passagerare och 2 kojplatser. Max motor 115hkr. Längd 6,60m, bredd 2,20m och vikt 750kg. Ca pris från 399 900:- med Suzuki DF80.



### Sea Star 26

Sjöjeep för tuffa förhållanden och året runtbruk. Stor och rymlig hytt med ståhöjd på 1,95m. Övernattningsbar för 2. Mycket generös utrymmen för last och passagerare. Riklig standardutrustning som bogpropeller, gasdämpat stolstativ, strålkastare, dubbla batterisystem, vindrutetorkare, trimplan och bord. Förberedd för Webasto-värmare. Fast bränsletank om 300 liter. Godkänd för 8 passagerare. Längd 8,10m, bredd 2,60m och vikt 1800kg. Max motor 225hkr. Ca pris med Suzuki DF150 är 789 000:-.



## Aspen – ett renare bränsle i pump

Knappast en omedelbar succé, men ju längre säsongen gick desto mer Aspen alkylatbensin sålde vi. Att kunna erbjuda miljöbensin känns oerhört bra både för miljön och som service. Miljötänket sprider sig och allt fler frågar efter alkylatbensin. Att köra gamla tvåtaktare på Aspen känns idag lika självklart som gräsklipparen och röjsågen, men fler och fler blir medvetna om fördelarna med att köra säsongens sista tankningar med Aspen.

Alkylatbensin är helt enkelt ett avsevärt mycket renare bränsle som innehåller färre skadliga kolväten, saknar etanolinblandning som binder fukt, mindre farliga utsläpp och reducerad sotning. Dessutom kan alkylatbensin lagras utan att förlora sin verkningsgrad. Lite dyrare förvisso, men jämfört med den totala bränslekostnaden blir merkostnaden blygsam för de allra flesta. Flera undersökningar visar att förbrukningen sjunker vilket kan komma att innebära samma bränslekostnad.



# Imponera med en ut

När man tröttnat på gästerna vid kaffebordet, varför inte imponera? Skärgården är storslagen. Och svårslagen. Naturen, floran, faunan och kulturen. Floran med orkidéer på Ängsö nationalpark. Faunan med havsörn, fiskgjuse och säl utanför Gälnan. Den vackra utskärsnaturen med kala släta klippor som börjar redan vid Östra Lagnö och alla våra skärgårdsmuseum. Vår skärgård har smak för alla sinnen.

## Kontrasternas värld – Vackrast och fulast

Vi lämnar Dyvik och far nordvärt i Furusundsleden. Strax norr om Ryssmasterna dyker Jungfrupattarna upp, lär vara döpta så av pastor Lindörn som drev konfirmandön Långholmen alldeles intill. Två av skärgårdens fulaste och kalaste öar. Skarven har gjort sitt, den sötaktiga odören från de döda öarna är kväljande så färden går vidare. Ängsö är målet för dagen. Ön blev nationalpark redan 1909 och en av Sveriges äldsta, den är bedövande vacker. Här hittar botanikintresserade bland annat Kabbeleka, Kråkvicker, Dagdkåper och diverse vivor. Bland orkidéer finns Adam och Eva, Grönkulla, Ängsnycklar, Nästrot och Tvåblad. De mest populära naturhamnarna är Norrviken och Svartviken. Fina vandringsstigar gör ön lättillgänglig.



## Societetsön – Furusund blev Fagervik

Far man vidare norrut kommer vi till ön som gett leden dess namn, Furusund. Här finns fler saker att fylla sina sinnen med. Vi lägger till i Ålandsviken och knallar upp till den optiska telegra-

fen. Linjen gick från Åland till Grisslehamn, via Furusundsleden och till Stockholm. Här kunde meddelande skickas som inom några timmar nådde huvudstaden. Linjen lades ned omkring 1879 då elektriciteten tog över.



I närheten finns också ristningar som Kristian I hackade in i berget 1463 i väntan på bättre väder. Gör gärna en rundvandring i Strindbergs spår, han hyrde här under flera år. Här skrev han om Fagervik och Skamsund vars rätta namn är Furusund och Köpmanholm, och hade stor framgång men blev "som vanligt" impopulär hos skärgårdsbefolkningen. Väl värt är också ett besök på värds huset, avsluta gärna med glass på hamncafé efter badutflykten till Norrpada med sandstränder och lina klippor.

## Chabichou du Poitou – Franska ostar på drift

Osannolikt men sant, i Rödlögaboden hittar du idag smaker som förmodligen fått den gamle handlaren Gösta Österman att "ta ner

skylten" för länge sen. Vi som provianterade där under sena 60-talet var glada för de konserver och hårda bröd som fanns, att vi sen behövde tolk för att förstå vad som sas i boden är en annan sak. Nu finns sommaröppen butik med delikatesser utöver det vanliga. Åk inte till Östermalms hallen, åk till Rödlöga!

## Praktvillan – En kolhandlares drömkåk

Vi far till Finnhamn. Trevligaste resan från Dyvik går genom Siarösundet. Vackra villor kantar stränderna och några "konstverk" längs rutten förgyller resan. När man rundar bränningsflaket utanför Gårdsviksholmar står där sommartid en rödmålad cykel mitt på vattnet. Girar man sedan styrbord ut på Kroksfjärden finns strax innan Klintsundet en toastol strategiskt placerat på ett grund. Inne i själva sundet finns en parabolantenn på en bränning. Konst? Tja ... varför inte!

Väl ute på Gälnan ser man ofta havsörn och fiskgjuse, de har sitt revir runt Västra Lagnö och norra Ljusterö. Fler vägar till Finnhamn finns nu att välja, mot Husaröleden eller genom Paradiset mellan Ingmarsö och Idholmen. Väl i gästhamnen kan man inte att missa den storslagna villan, sommarpalä åt kolhandlare Rönnström, praktfull och numer vandrarhem. Ön St Jolpan har fina promenadstigar, gårdsbutik med lokalodlat och välbesökt krog. Fler ställen för bad i egen vik finns att hitta. En härlig tur som visar ett tvärsnitt av vår skärgård.





# flykt



## Oändligt skönt – Utskärsgården

Redan från Östra Lagnös östligaste udde känns det storslaget. Utsikten är milsvidd och har du tur ser du säl. I fint väder då Svartlögefjärden ligger som ett salsgolv är man snabbt ute till Kallskär med fin naturhamn. Uppe på knuven ser man St Nassa i sydöst och Gillögas låga landmassa kan anas. Finns inte en stadsbo som inte imponeras av detta.

Är vädret det rätta är det bara att fortsätta färden. I nordlig riktning är det inte långt till In- och Utfredlarna och den gamla lotsleden är något av det vackraste som finns. Låga släta klippor och på babordssidan ligger de små bodarna, inga träd, bara låga buskar. Utanför ligger havet, plötsligt känner man dyningen och den enda ön som syns är Svenska Högarne med sin ståtliga fyr. Lunchkorg är lämplig på denna tur för kroglivet är dött härute, tur är väl det!

## Tuppens vändpunkt – Kanalresan

Denna gång styr vi sydvart från Dyvik, passerar Trälhavet och in i Åkers Kanal. Praktfulla villor möter vid Österskär och där kanalen börjar kommer snart den nya Kanalstaden växa fram. Fler sjö- nära krogar finns innan första bron passeras. Båten du färdas i får inte vara för hög, det är lågt under broarna.

Kanalen började byggas 1822 och slussen som vi snart ska in i är vad vi vet Sveriges enda som går i en böj. Förföriskt vacker är sträckan efter slussen, som att färdas i en trolsk tunnel, trädens lövverk hänger över oss.

Efter stopp för besök i Båtmans- och Slussmuséet passerar vi Norrö där Österåkers "vagga" en gång stod. Nu öppnar sig Garnsviken med kyrkan om styrbord. Ångbåten Åkers Kanal som

trafikerade sträckan döptes till Tuppen i folkmun, för dess gälla ångvissla som väckte kringboende i arla stund. Väl framme i Össeby-Garn syns rester av båtens vändplats och det lilla samhället är värt en promenad. Vill man fortsätta färden är det väl kanot som gäller.



## Skärgården förr – En lärande tripp

Vi som älskar skärgården vill ofta veta hur det var förr. Och det finns mycket att se. En tur till Hembygdsmuséet på Blidö och Båtmansstorpet speglar livet som det var i mitten på 1800-talet. Siste Båtsmannen som bodde här hade åtta barn och alla skulle få plats, compact living! På Ljusterö hittar vi museum innehållande fiske-, båt- och jordbruksprylar samt det nyöppnade J A G Ackemuséet. De ligger "lite" avigt till för båtåkare men vad är det för fel på en promenad! Vid Åsätra på Gälnansidan ligger Björklidens gårdsmuseum med mycket skärgårdsföremål och en för skärgården tämligen unik teleteknisk avdelning. På Husarö finns Lotsmuséet, ring dock före besöket. Och vem vet, kanske krogen öppnar i sommar igen.



Styr vi söderut hittar vi Gustavsbergs Porslinsmuseum, en fantastisk utställning av keramik, konst- och bruksgods. Styr vi kurs mot Vindöström och ner mot Stavnäs hittar vi Skärgårdsmuséet som också visar skärgårdslivet som det begav sig.

För dig som vill njuta god mat finns längs dessa trader flera krogar, Blidö Wårdshus, Nässlingen, Ingmarsö Stekhus, Skärmarö krog om den finns kvar eller Runmarö för att nämna några.





# En roddbåt är inte en roddbåt bara

Alla båtar går att ro mer eller mindre bra. Före motorns revolution var åror och segel framdrivningen och båtformen optimerad efter detta. Idag är de allra flesta modeller anpassade för motor.

Med alla åar, sjöar och hav i vårt land har alltid behovet att kunna ta sig fram på vatten funnits. Sedan årtusenden har vi byggt farkoster anpassade för farvatten och användningsområde. Roddbåtar finns överallt. Modellerna skiljer sig väsentligt beroende på landsända och farvatten och det går att spåra modellernas tradition och ursprung långt tillbaka i tiden.

Dagens utbud av roddbåtar har få modeller som liknar sina föregångare. Enda gemensamma nämnaren är årorna. Ett mer rättvisande begrepp borde vara öppna båtar.

## Enorma skillnader i egenskaper

Redan små skillnader förändrar egenskaperna. En bredare båt blir stadigare men får en större våt yta. För att kunna bära motorer bra måste akterskeppet vara fylligare och för att kunna åka i planingsfart måste det finnas ordentlig bärlighet i hela den våta ytan. Den billigaste och enklaste båten är kanske den svåraste att välja. Många vi träffar är besvikna på sin roddis. "Den går inte att ro.",

"Näten fastnar i knaparna", "På tok för rank", "Kan inte plana", "Gräver ner sig i häcken". I själva verket handlar det bara om att man har valt en båt med fel egenskaper för sina behov.

## En båt att ro

En roddbåt som går bra att ro präglas av slankare linjer, hopdragna ändskepp i vattenlinjen, är relativt smal med en liten köl för kursstabiliteten men inte särskilt stadig. Ju mindre våt yta desto mer lätt driven och roddaren och romantikern uppskattar egenskaperna.

## Öppen båt för hjälpmotor

En båt som inte alltid ska ros utan förses med hjälpmotor på upp till 5 hkr brukar i regel vara lite bredare totalt, men även i aktern för bärligheten så att den inte ska "sätta" sig i vattnet. Den går att ro men långtifrån lika snabbt som en ren roddbåt. Fungerar utmärkt att fiska med och för den som inte har så bråttom.

## Snurrebåt

"Landstedsbåten" som den kallas i Norge är en planande öppen båt med utbordare. Bärlig, stadig och lastvillig och större i alla mått. Går till nöds att ro för att bärga nät i lugnt vatten. Med större motorer och högre farter är det lämpligt att förse båten med styrpulpst och ratt av säkerhetsskäl.

## Crescent Flexi – Genomtänkt snurrebåt



En vettig rodd-/snurrebåt som är lättplanande. Höga fribord och ett högt förskepp som ger torr gång och trygga egenskaper även i öppen sjö. Ordentlig lastyta och godkänd för 7 personer gör den till en perfekt allroundbåt. Motor från 10-25hkr. Ca pris med en 15-hästare ligger på 64 500:-.

10hk motor. Låsbart stuvutrymme i för- och aktertöft samt separata utrymmen för batteri och tank. I mitttöften finns en uppfällbar mittdel för enkel passage eller för last av långa föremål. Låsöglan är praktiskt placerad på skarndäck. Åror och årklykor ingår i standardutrustningen. Som extra tillbehör finns hamnkapell och högt kapell. Längd 4,34m, bredd 1,72m och vikt 210kg. Ca pris med 15hkr är 73 000:-.



## Crescent 405 – Roddisen med snurra

En riktigt fin roddbåt med klassiskt utseende. Det bäriga akterskeppet ger stabilitet vilket gör den lämplig som transportbåt eller för fisketuren och nätfiske. Stuvutrymme i akter- och mittöft. Vikt 145kg och godkänd för 5 personer. Motorstyrka från 5 till 15hkr. Åror ingår. Ca pris från 31 000:- med 4hkr.



## Crescent 434 – Beprövad klassiker

En klassisk Crescentmodell, så där som snurrebåten ska se ut. Ett grundgående skrov som gör den praktisk för strandhugg eller fiske nära land. Skrovet är lätt driven och båten går fint med bara en







# för att den har åror



## Crescent 470 Lången – Ljudlös

Stilla och vindfria dagar är underbart. Vad passar bättre än en roddtur? Att stilla glida fram bland klippor och skär är rogivande. Lången är som gjord för detta, klinkbyggd som en eka glider den ljudlöst fram. Om du vill gå den att utrusta med motor, varför inte med en elmotor. Löstagbara tofter ger extra utrymme och är bra vid nätfisket. Främre stuvfacket kan bli fiskesump om du vill. Åror ingår. Längd 4,75m, bredd 1,70m och vikt 200kg. Max motorstyrka 5hkr. Ca pris från 41 500:- med 4hkr



## Suomi 420 – Lättrott

En enkel roddbåt från finländska Suomi. Lättrodd och lämpar sig väl för såväl motions- som fisketuren. I före finns låsbart stuvutrymme. Halkmönstrad durk och fotstöd. Går att ro från mittoften eller bänken i fören. Längd 4,20m, bredd 1,40m och vikt 98kg. Max motor 3hk. Pris 15 500:-.

## Quicksilver

Quicksilver som tidigare hette Örnvik har ett flera roddbåtar i sitt sortiment. Modellerna vi valt passar vår kundkrets, dvs folk som använder båten lite mer än normalt. Roddbåtarna är hämtade ur Fishserien. Praktiska och familjevänliga.



## 410 / 440 Fish – Snurrebåten

Letar man efter en riktigt bra mindre snurrebåt som ändå täcker ett allroundbehov ska man titta på 410 och 440. Stabila och bra självlänsande båtar med helt innerskrov, generös bredd 1,80 respektive 1,85, stor durkyta och fina stuvutrymmen. Längd 4,20 respektiv 4,50, vikt 240/280kg. Pris från 41 900:- för 410 och 46 500:- för 440. Lämplig motorstyrka är mellan 5 och 20hkr.



## Lämplighet

Modell	Rodd	Stabilitet	Snurra	Fiske	Summa	Pris
Crescent 405	3	2	2	2	9	19 900:-
Crescent Lången	4	3	3	3	13	39 900:-
Crescent 434	2	4	4	5	15	44 000:-
Crescent Flexi	2	4	5	5	16	35 200:-
Suomi 420	5	1	1	2	9	15 500:-
Örnvik 410	1	5	4	5	15	41 900:-
Örnvik 440	2	5	5	5	17	46 500:-



# Crescent

## – Marknadens bredaste båtprogram



Crescent är ett fint, välkänt och klassiskt märke för de flesta båtåkande. I över 50 år har Crescent tillverkat båtar. Något man förknippar med Crescent är trygghet. Och ett tryggt båliv är precis vad man vill ha, välbyggda båtar, tåliga skrov och genuint hantverk i alla detaljer. Tillverkningen sker i en egen fabrik på 8000 kvm. Vi har valt att satsa på de båtar som passar i vårt skärgårdsvatten.

I alla hamnar och vikar kan man räkna med att se en Crescentbåt. Det är inte så konstigt med över 300 000 byggda båtar. Trygga båtar av hög kvalitet. Och modeller för alla behov oavsett farvatten. Långa serier och noggrann kontroll ger en uppskattad leveranstrygghet. En trygghet som byggt Crescents starka varumärke och som stärks av 5 års skrovgaranti.

### Pelle Pettersson design

Pelle Pettersson är Sveriges mest kände och välrenommerade båtkonstruktör och seglare. Bland annat Maxi-båtarna på segelbåtssidan kan knappast ha undgått någon. Motorbåtarna från hans ritbord är bland annat Max I & Max II, modeller i Nimbusprogrammet och de flesta Crescentmodeller. Men även Volvo P 1800 bär hans design. Samarbetet med Crescent är nästan 50 år. –"Det är mycket roligt att jobba med Crescent säger Pelle. Ett stabilt företag med trevliga människor som har en seriös

inriktning och fokus på kvalitet". Och som gärna skulle se en lite större modell i programmet, vem vet vad han har på ritbordet...

### Plugg & formtillverkning

I Varberg utvecklas alla nya modeller. Prototyper tas fram och testas i Kattegatt för att sedan bli plugg för formtillverkning. Här tillverkas produktionsformarna för serieproduktion i fabriken. En intressant detalj i produktionen är att alla båtar efterhärddas i ugn för att redan från fabrik hålla ett helt genomhärdat laminat.

### CE-märkt av Veritas

Tillsammans med "Det Norske Veritas" testas och klassas båtarna enligt EUs CE-normer. Det innebär allt från skrovtjocklek till utrustning och godkännande för antal personer vilket resulterar i DNVs gröna skylt som är bekräftelsen på säker båt.

### Stort modellprogram

Det finns många modeller i programmet. Vi har valt att presentera ett urval. Resten hittar du på vår hemsida dyvik.se under båtar.

### Tillbehör & reservdelar

När man tittar i tillbehörslistan finns inget som saknas, men det är inte heller något som alla behöver. Det mesta är standard. Men för den som har en äldre Crescentbåt känns det tryggt att veta att i stort sett allting finns på hyllan om oturen skulle vara framme.

### Välj Mercury eller Suzuki

Du väljer själv motorfabrik till din båt. Hos oss Mercury eller Suzuki. Låt dina egna preferenser styra och vad din närmaste serviceverkstad jobbar med. Den valfriheten är idag sällsynt men väldigt uppskattad.

### Primo – Föregångaren

Ett oerhört bra sjöskrov från Pelles ritbord. Den trubbiga stäven med stuv i fördäck och ordentligt integrerade räcken gör det lätt att komma ombord eller iland utan vådliga svanhopp. Dubbla väderskyddande pulpeter och ordentliga låsbara stuvutrymmen. Rejäl bredd – 2,03m gör båten stadig och den effektiva vattenlinjen är som på en längre båt pga av den trubbiga stäven. Ca priset från 149 900:- med 50hkr.



### Cosmos – Extremt prisvärd styrpulpet

En lätt driven allround styrpulpet med gott om sittplatser. Sjävlänsande och komplett utrustad med vindruta och ordentliga räcken. Längd 4,49 och 1,86 bred och en vikt på 265 kg gör att man klarar sig med en enkel obromsad EU-trailer när man vill byta vatten. Med en 25-hästare ligger ca priset på 89 000:-.

### Allure – Snipa för snurra och el

De moderna fyrtaktarna har verkligen gjort det möjligt att smyga fram och med motorn inbyggd i en motorbrunn blir det ännu tystare. För att inte tala om med elmotor. En riktig glidarbåt när man vill njuta av själva båtturen och inte har så lång sträcka att förflytta sig. Allure-snipan finns i tre modeller och karaktäriseras av





mittmonterad styrpulp, härlig durkyta och bekväma sittplatser. De exklusiva detaljerna i trä och klassisk avbärarlist gör båten ombonad och en fröjd att se på.

### Stingray V20 Entré – Körglädje och fart

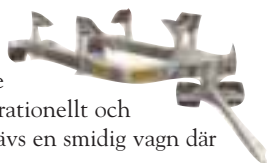
Ett fantastiskt sjöskrov med en v-botten på 20 grader gör att båten går mjukt även på blåsig vatten. Styrpulp bordvarts med styrplats i mitten ger en fin balans. Rejäl pulp och stabila grabbräcken i rostfritt. Ankarbox i fördäck och stuvutrymmen i förtoft och durk. Hydraulstyrning ingår i standardutrustningen. Ca pris från 201 500:- med 90hkr.



## Hydraulvagn för segel- och motorbåtar 4 – 16 ton

Effektiv och säker hantering är fundamentalt för alla som hanterar båtar. Det håller i lika hög grad varv, marinor, båtklubbar, båthandlare, tillverkare och verkstäder.

Idag är hanteringen på land allt viktigare och mer omfattande. Det ska gå snabbt, rationellt och säkert. För att kunna optimera ytorna krävs en smidig vagn där båten tar platsen och inte utrustningen styr.



### Beprovad konstruktion

Vagnen är den mest förekommande i Frankrike och idag finns det drygt 400 vagnar ute i arbete.

### Effektivitetslyft

Vår hydrauliska båtvagn har i vår egen verksamhet under de fyra senaste åren inneburit ett enormt effektivitetslyft tack vare den enkla hanteringen och breda användningsområdet.



### Enmanshanterad och skonsam

Den enkla manövreringen och att hydrauliken lyfter rakt upp eller ner innebär att båten hamnar exakt där vagnen står. Därför klarar en man hanteringen själv. Avpallning sker på bock eller med fördel

på SeaQuip-stöttor. Stora anliggningsytor och enkelt justerbara stöttor gör både hanteringen enkel och skonsam mot båtarna.

### Smidig att dra

Med det teleskopiska draget och den korta vagnlängden blir vagnen lättmanövrerad även på små ytor och i trånga utrymmen. Traktor eller lastare är bra att dra med, men en vanlig fyrhjuling fungerar på plana ytor.



### Manuell, hydrauluttag eller elpump

Den manuella pumpen sitter monterad på främre delen av chassit för att ge en god överblick. Vill man ansluta till hydrauliken går en by-passventil att montera, men det går även att montera en 12V-pump. Slaglängden på den manuella pumpen är annars fullt tillräcklig.

### Kraftig helgalvad konstruktion

Chassit består av en U-formad ram i kraftig helgalvad fyrkantbalk som gör vagnen stabil och stadig även med tung last. Hydraulcylindrar och slangar ligger väl skyddade i balken.

### Fullutrustad

Vagnen levereras fullt utrustad med hydraulik och stöttor färdig att använda till ett pris från 115 000:- ex moms för 4-tonnaren. Vidare information finns på [www.dyvik.se](http://www.dyvik.se)





# Fiskebåten – Ett fritidsnöje

Att fiska är att förena nytta med nöje. Varje år fiskar cirka en miljon fritidsfiskare, varav 35% är kvinnor i Sveriges vattendrag och plockar upp runt 18 000 ton.

Alla har rätt att fiska med handredskap utmed landets kuster och i de fem stora sjöarna. Spinnfiska, meta, pimpla och pilka är fritt i vår skärgård, däremot inte trolling, dragrodd, nät- eller angel-fiske.

## Allemansrätten – gäller inte fiske

Stora delar av vår skärgård är enskilda vatten vilket innebär att det finns fiskerättsägare och det krävs tillstånd. I princip är det bara fritt i ytterskärgården utom runt öar större än 100 meter. Undantaget är alltså fiske med handredskap. Mer att läsa gör du i Fiskeguiden som finns att få hos Länsstyrelsen eller lyssna med din kommun.



## Bästa fiskeverktyget – båten

Stor eller liten båt spelar i skärgårdsfisket inte någon större roll, huvudsaken är man kan ta sig fram till ställen man tror fiskelyckan finns på. Valet av båt styrs i hög grad av hur fisketokig man är. Hyttbåt är bra för dig med lång säsong och som är ute i alla väder. Öppna båtar som styrpulp eller roddbåt för dig med andra krav. Annat att tänka på är trailbarhet, om båten är stabil vid stillaliggande, finns självläns, kan jag montera plotter och ekolod på rätt ställe, finns grabbräcke för montering av spöhallare etc. Lyssna med din båthandlare.



## Fiske – vårdande avkoppling

Finns det något mer avkopplande efter en dag i vardagsstressen än att ta en fisketur? Puttra ut från bryggan, fara runt udden och in i favoritviken. Kasta efter gädda, meta efter abborre, rycka strömming eller för dig som får, lägga nät och ryssjor.

Tankarna kan "flyga" fritt och skallen "töms". Åter i hemmahamn spantas alstickor och plockas enris, sedan tänds grill eller rök. Under tiden fångsten rensas och ölen kyls berättas fiskehistorier för barn och barnbarn, om ilskna gammeldador som inte bara svalde betet utan också tog halva spöet och en bit av båtrelingen. Nöjd med uppmärksamheten och den egenfångade ålen i röken gör att man har ett visst överseende med hustruns något beska och sarkastiska "varför måste fiskare alltid överdriva och ljuga".

## Bara bottennapp – hyr en guide

Får du inget på kroken kan du följa med en fiskeguide. Han kan ställena och trixen. Och fångsten utblir sällan. Pierre Reif och Lars Hedberg är två av Sverige mest erfarna fiskeguider. Kontakta dem på [www.scandinaviansportfishing.com](http://www.scandinaviansportfishing.com).



## Tips från Pierre och Lasse



### Stor wobblers för gädda

"Gädda är en av våra favoritfiskar som vi i princip fiskar året runt, men i synnerhet vår och höst. Favoritställena är djupa vassar och stora grundflader med ett djup mellan 1 – 3m. Gäddan är en grym rovfisk som äter upp till 1/3 av sin egen vikt – en 10kg kan luncha upp en 3kg – och därför använder vi stora wobblers."

### Långsmalt för havsöring

"Havsöring är en annan favorit – en nyckfull fisk som många vill fånga. Ibland går det lätt men emellanåt näst intill omöjligt. De bästa ställena på hösten är strömma sund och uddar. På våren gäller grunda vikar med sand eller stenbotten där vattnet värms upp tidigt".

### Spinnare och jigg för abborre

"Abborren är en populär fisk för alla – ganska lätt att fånga och god att äta. Fångas lättast på sommaren eller hösten, runt eller på en undervattensgrynn. Använd jigg och spinnare."



### Tekniktipsen

Fiska i lovart – på vindsidan  
Gör många invevningsstopp  
Soligt – ljusa drag  
Mulet – mörka drag  
Sol eller regn spelar ingen roll







## MF-båten – Klassiker i modern tappning



Det finns få svenska båtar som är så populära som Nordiska och Internationella Folkbåten; Oavsett var i Sverige man befinner sig så nog hittar man en folkbåt. Nu 70 år senare är det dags för en uppdaterad version, minifolkbåten.

Linjerna går igen. Klinken från förlagan, med en modern undervattenskropp. Långkölad och en modern kölprofil. En klassiker i modern tappning, ritad av Sture Sundén, son till folkbåtskonstruktören Tord Sundén.

### Smycket vid bryggan

En båt ska vara vacker. Linjerna pryder redde och siluetten passar skärgården. Vackra båtar seglar bra.



### Carpe diem/Fånga brisen

Det ska vara enkelt att komma ut när andan faller på vare sig man är ensam eller flera. MF-båten skapar möjligheterna att snabbt komma ut och njuta av skön och inspirerande segling. Och bestämmer man sig för en lite längre tur finns två rymliga kojor under kappen. Lagom stor för en övernattning eller lite spontant campingliv i skärgården och en möjlighet att återuppleva vågornas kluck i bordläggningen på nära håll.



### Enkel & lättseglad

Storleken gör båten lätt att hantera och med all utrustning inom räckhåll hanterad från sittbrunnen seglar man även ensam bekvämt i alla vindar.

### Bekväm sittbrunn

Sittbrunnens ergonomi är väl genomarbetad. Allt inom räckhåll och skön sittställning med en god överblick på den skönt välvda aktertoften i teak. Vill man sitta upp på däck ger skarndäck och sittbrunnssarg en bekväm plats.

### Entypsklass

Vill man kappsegla, seglar man på lika villkor och till en rimlig kostnad. MF-båtens entypsregler är enkla men strikta. Även den duktiga seglaren får sitt lystmäte med både seglingsegenskaper och taktik på banan.



### Konstruktörens kommentar;

"Behovet av en klassisk, lite mindre, lättseglad båt saknas i det moderna båtutbudet. Här har vi en båt som ligger i tiden och många har väntat på. Det har bekräftats av dem som seglat och inte minst av intresset som båten möter på mässorna", säger Sture Sundén.

## Uppblåst – Dinge, café racer eller rib

Idag är gummibåtar långt ifrån rena leksaker även om man kan tycka att det verkar så ibland. Men användningsområdet är identifierat och produkterna anpassade därefter. Priset går hand i hand med kvalitén. Vill man ha en enkel båt för sporadisk användning kan man välja en billig båt. Ska man ha en jolle – eller tender – får man ta ett lite djupare tag i plånboken.

Quicksilvers modellprogram sträcker sig från 2-4,30m. För att ha en väl fungerande jolle bör man välja en storlek som passar båten, runt 2,70 eller större. Ju större desto bättre.

### QS 270AD

En bra val för dig som behöver en dingie till båten eller som enkelt vill komma ut på sjön. Air Deck istället för trädurksystem gör båten cirka 25% lättare än jämförbara gummibåtar. Max motorstyrka 10hkr och vikt inklusive åror är 35kg. Ca pris 11 500:-.



Är behovet en kraftigare båt väljer du Valiant RIB. Ett plastskrov ger bättre åkegenskaper och ska man ha mera båt bör man välja en rib. Skrovet gör ribben dyrare och pontonerna tillverkas i ännu starkare material. Valiantprogrammet är digert och tar upp närmare 30 modeller från 2,40-8,5m

### V520 Sprint

En lite enklare modell till ett mycket attraktivt pris. Passar utmärkt för badturen med familjen. Styrkonsol och soffa ingår. Pris med Mercury F60EFI är 159 900:-.



För sommarens utflykter och familjenöjen är Suzumars gummibåtar utmärkta. Smidiga båtmodeller kombinerade med Suzukis 4-takts motorer blir enkla att handha och ger mycket glädje på sjön.

### Suzumar 225

En kompakt jolle som gör den till en idealisk tenderbåt som är lätt att förvara och transportera. Båten kan rullas in i en smart väska för lagring och transport. Lyftringar i akterspegel och på tuberna. Rephandtag runt om och träribbor i durken. Ca pris 6 900:-



## Blokart – Spontansegling året runt

Visst har storleken betydelse. Både när det gäller att ha grejorna med sig och att kunna skapa täta seglingssituationer. Inga stora ytor behövs. En parkering eller skridskobana duger.

### Isjakt & Vindkart

Den kan liknas vid en liten isjakt eller trehjulig gokart som drivs med segel på 2, 3, 4 eller 5,5kvm. På sommarhalvåret förser du den med hjul och på vintern, när isarna ligger, monterar du medar istället.



### Allt ryms i väskan

Visst har storleken betydelse. Både när det gäller att ha grejorna med sig och att kunna skapa täta seglingssituationer. Ingen del får vara större än att den går att packa ner i transportväskan. Montering tar ca 5 min och inga verktyg behövs.



## Voyager – Skärgårdskajaken

Vare sig man ska motionspaddla eller söka sig ut på längre skärgårdsturer är Voyager lämplig. Den är lättpaddlad och tillräckligt stabil för att alla ska kunna paddla, men ger ändå vad avancerade paddlare söker.

### Upplevelse & rolig motion

Kombinationen motion och nöje går sällan hand i hand. Att paddla kajak är frihetskänsla och tid för själen att koppla av. Finns det något mer avstressande än att på sommarmorgonen ge sig ut på vattnet? Tystheten, friden och lugnet infinner sig, det är bara du och din kajak. Paddla långtur eller bara runt i viken, motionen får du på köpet. En skärgårdskajak – som Voyager – är lättdriven, enkel att hantera och med mycket goda prestanda. Pris i glasfiber 14 900:- och epoxi/kolfiber/kevlar 25 900:-.



## Fjordling 17 – Båtarnas båt

Ingen båt är så mytomspunnen som Fjordling 17. Ritad 1961 och fortfarande obesegrad vad sjöegenskaperna beträffar.

Tänk att en 60-talskonstruktion är modern efter 45 år. Och inte som klassiker av nostalgiskål, utan för sjöegenskaperna som mer än väl står sig än idag. Nyckeln är den djupa V-botten som Jan Herman Linge var först med i nöjesbåtssammanhang. Med vattentunneln för stabiliteten blev konceptet vinnande.

Trots en svag tilltro till båten som var avsevärt dyrare än konkurrenterna blev den en omedelbar försäljningsframgång genom NK Kristensson. Med tävlingsframgångarna steg populariteten ytterligare och man räknar med runt 1 000 båtar sålda i Sverige. Fantastiskt med tanke på en försäljningsperiod mellan 1963-69.

### Återupptagen 1990

På Dyvik tog vi upp tillverkningen till säsongen 1990 och har sedan dess tillverkningsrätten. Intresset var stort. CE-märkningen i och med inträdet i EU ställde nya krav på båten som i över 30 år uppfyllt Sjöfartsverkets krav. Enligt det nya regelverket uppfyller båten inte stabilitetskravet som mäts vid statisk belastning. Då fyller inte vattentunneln samma funktion eftersom den har en retarderande effekt vid hastig belastning. Men vi jobbar på det...

### Renovering

Idag är det renoveringar och nytillverkning av delar som skadats. Runt tio "patienter" brukar hinnas med vintertid.

Vanligast är renovering och byte av fuktskadad akterspegel. Via motorbultar p.g.a. slarviga motormonteringar men även stora tunga motorers belastning tränger vatten in.

Inte fullt lika vanligt är att botten-skummet har blivit vattensjukt. En vanlig villfarelse är att detta beror på tunnelskruvarna. Att dessa är orsaken är oerhört sällsynt om inte skruvarna någon gång



ersatts med felaktiga. Ofta kommer vattnet inifrån eftersom inredningen är skruvad med mässingsskruv ner i durken. Skruvarna ärgar och via hålen tränger vatten in och sprids via kapillärkraften. Även en dålig akterspegel kan orsaka samma problem.

Vid renovering är det extremt viktigt att båten ligger stabil fixerad, gärna i gigg eller vagga. Skummet och durken är förstyvande och med dessa borta håller båten inte formen. Något som kan få katastrofala följder i höga farter och stora motorer. Vid renovering på Dyvik läggs inte nytt skum. Styvheten och stabiliteten uppnås med stringers.

### Reservdelar

Vi håller en del reservdelar som frontrutor i härdat glas, sidorutor, kapell och HT-bågar. Vissa plastdetaljer bygger vi också på beställning.

### 90 2-takt optimalt

Vi har själva åkt med allt mellan 65 och 235 hkr och såväl inom- som utombordare. Visst är det kul att åka fort, men man ska också åka säkert. Med 90 tvåtakt gör båten ca 40 knop, orkar full belastning och blir inte för tung i häcken. De ansevärt tyngre fyrtaktarna gör båten seg över planingströskeln och att båten ligger djupt i aktern. Att Fjordling behöver en motor över 100 hkr är ett minne av den tid då man bara mätte vevaxe-effekt och inte som numera propelleraxe-effekt.





# TARAC – Seglingsupplevelsen

**Hon väcker en enorm uppmärksamhet. Snabb och lätt-seglad med ett fantastiskt segelplan och bekväma övernattningsmöjligheter.**

Vi är helt överväldigade. Både av intresset för Tarac med provseglingar i full snöyra strax före jul liksom av egenskaperna och omdömena.

## Ritad för dagens segling

Seglingen har förändrats. Prestanda är viktigare än boutrymme. Tiden i båten ska ge en total seglingsupplevelse. Och linjerna ska vara vackra. Tarac är en övernattningsbar renodlad seglare med fokus på enkelhet.

## Fokus på enkelhet

Ombord regerar seglingskänslan vare sig man seglar själv, kappseglar eller är ute med släkt och barnbarn. Tarac har en stor och rymlig sittbrunn med rorsman i centrum med winschar och tampar inom räckhåll. Allt sköts från brunnen. Självslående focock på rulle gör det snabbt att bara rulla ut och hissa på. Rorkult för känslan och utrymmet. Tarac har alla förutsättningar att bli en stor kappseglingsklass. Det visar intresset.

## Konstruktörens tanke

*"Det saknas en snabb lättseglad dagsegelare med kölbåtssegenskaper. Kontrollerat livlig med prestanda som slår det mesta. Rejält storsegel med akterrunda, självslående focock och beboelig. Trenden är kristallklar; folk har mindre tid men vill fortfarande segla – med goda prestanda. Man ska enkelt och snabbt kunna komma iväg utan att först behöva samla ihop en hel besättning och ändå uppleva seglingskänslan. Därför Tarac", säger Håkan Södergren.*

## Byggs på Gotland

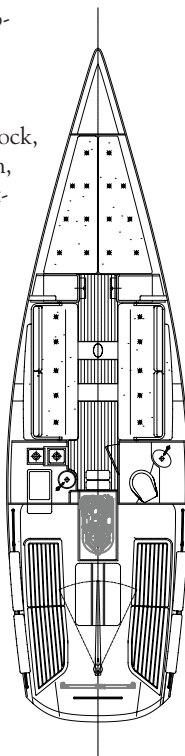
Sverige har en stark båtbyggartradition. Duktiga byggare och en bra känsla för vad som krävs. Materialkännedom och närheten till den skandinaviska marknaden gjorde att vi valde inhemsk produktion.

## Välutrustad

Utrustningen är vald med omsorg. Genomgående Harken rullfocock, block och winschar, Spinlock avlastare, Lewmar, BEP elsystem, Isotherm kylbox, tryckvattensystem, toa och tankar samt sötvattenkyld Yanmar på 15hkr med drev.

## Funktionell inredning

Inredningen är enkel och anpassad för några dagars segling. Men fortfarande komfort med alla bekvämligheter. Kök med kokmöjligheter och ordentlig inbyggd kylbox samt toalett. Fyra bekväma kojor, varav en dubbelkoj i förpiken.



# Vector

Snabbt, tryggt och bekvämt i alla väder. En tålig och pålitlig båt med fartresurser. Byggd mot fartygsstandard. Och dessutom rolig att köra. För att inte tala om kvalitet på arbeten och utrustning. Glädjen finns i minsta detalj.

Vector måste upplevas. Känslan när man går ombord. Förarmiljön och egenskaperna när man kör. För att inte tala om kvalitet och tillbehör. Kompromisslös, men i allt en praktisk båt med oslagbar körglädje. Vector har satt sin egen standard. Det är lätt att tro att känslan och körglädjen försvinner i ett rejält bygge, men Petter Håkansson har verkligen lyckats hela vägen ut. Att kunna bibehålla kör-/högfartsegenskaperna och körglädjen i en konstruktion som uppfyller kraven på yrkesstandard är en prestation. Förmågan av stridsbåt 90 är omisskännlig. Den blåstrade ytan ger en rå och mycket tålig yta som förhindrar att repor och slitage blir sådant man retar sig på. Än viktigare är tillbehör och installationer. Kapslade 2-poliga elsystem med högkvalitativa komponenter som håller fartygsstandard.

## Vector 23 & 28

De två basskroven på knappt 8 resp 10m påminner om varandra i linjerna och utgör basen för Vectors fem modeller, men storlekskillnaden betyder mycket utrymmesmässigt.

## Öppet eller hytt

Välj mellan en öppen båt med skyddad förarplats eller hytt, öppet fördäck eller förkabin med kojor. Valet är givet för de flesta.

## Högfartsskrov

Långsmalt skrov med djup V-botten och vikten koncentrerad akterut ger sjöegenskaper i särklass. För att inte tala om åtkomst även i grov sjö och hög fart. Utlagda skrovsidor och förskepp



skapar ett bärigt skrov med tillräckligt reservdeplacement för att gå torrt och tryggt även vid riktigt tuffa förhållanden.

## Föraren i centrum

Snabba båtar ställer höga krav på förarmiljö. Förarplats i rörelsecentrum med genomarbetad ergonomi för såväl sittande som stående körning. Allt inom räckhåll logiskt och överskådligt. Gott om plats i synfältet för instrument och navigationsutrustning. Genomtänkt in i minsta detalj.

## Drev, jet eller utbordare

Låt användningsområdet styra drivlinan. Vattenjet för manövrering och grundgående, drev för ork och fart eller snurra för ett lättare ekipage som inte heller är fryskänsligt.

## Åretruntbåt

Vector är byggd för att kunna användas året runt i alla väder. Kraftiga knapar, rejäla strömsällare som går att vrida även med vantar, ordentliga gångjärn och halkfria durkar. En kraftig hytt som fungerar som väderskydd och ordentlig avbärarlist runt om. Nödvändiga detaljer för den som uppskattar att kunna åka ut även när inte andra är ute.

## Eniga omdömen

Det är alltid roligt att visa Vector. Den intresserade får se det han vill och blir inte besviken. Den initierade får sina krav uppfyllda. Pressen rosar båten och tycker att fler borde få dela upplevelserna.



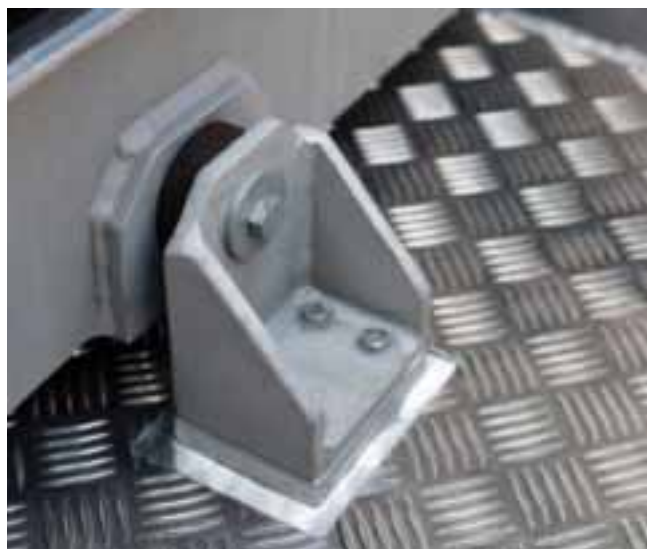




## – När inget annat duger!



Den stora och rymliga **Vector 28** är byggd för snabb och bekväm transport. Gummiupphängd luftig hytt för maximal åkkomfort, kraftig fenderlist runt om, kojor under fördäck och stort akterdäck



karaktäriserar Vector 28MC. Finns med olika drivlinor – diesel med drev eller vattenjet samt utbordare. Längd 10,0m och bredd 3,0m. Max motor 840hkr. Ca pris från 2 500 000:-.



### Vector

Den kraftfulla Vector 23 CC har nu fått en syster i Vector 23 FC. 23 CC är en öppen centerkonsolbåt med gedigen lastyta. 23 FC har en övernattningsbar förkabin och tak över styrplatsen. Max motorstyrka är 350hkr. Ca pris från 775 000:-



Lite mindre är **Vector 23MC** – en snabb pendlarbåt med hytt och övernattningsbart "lastrum" under fördäck. Plats för fem i hytten med föraren i centrum, "måsvingedörr" till fördäck och genomgång akterut. Längd 8,0m och bredd 2,10m. Max motor 350hkr. Ca pris från 1 100 000:-.



# Dyvik – Fullservicemarinan



Läget är fantastiskt. En skyddad hamn med båtplatser sommar och vinter redan ute i skärgården. Ett varv med full service. Bränslestation och sjöbutik. Båt-, motor- och tillbehörsförsäljning. Allt inom rimligt avstånd och SL-buss vid grinden.

På fastlandet men redan ute i skärgården! Få marinor har ett så bra läge som Dyvik. En lugn och skyddad vik i nord-sydlig sträckning intill Furusundsleden strax norr om Åkersberga. Dyviken är drygt 800m lång och ca 150m bred. Bred nog att kunna manövrera, men ändå tillräckligt smal för att erbjuda vind- och våglä. Den höga strandlinjen mot farleden och öster förstärker skyddet.

Marinans plana ca 400m långa strandlinje ger korta sträckor mellan bil och båt. Bryggorna har Y-bommar och vid bryggnockarna finns platser till boj eller långskepps. Till båtplatsen hör en parkeringsplats. El och färskvatten finns vid bryggorna och våra kunder har tillgång till mastkran, mastsjöl, sjösättningsramp och toaletter med dusch.

## Service efter behov

Vi driver en fullservicemarina med all service på platsen och servicegraden bestämmer du



själv – alltifrån fullservice till självrustning och vi har både inom- och utomhusplatser.

## Välj upptagning

Hos oss har du friheten att välja upptagnings- och sjösättningsdag. Inga enväldigt bestämda dagar utan du bestämmer själv när båten ska upp eller ligga klar i sjön.

## Heltäckande varvsservice

Vi arbetar med trä- plast- och motorreparationer med auktoriserad verkstad och gör installationer, ombyggnader, inredningar och försäkringsreparationer.

## Gästhamn

I hamnen finns ett antal gästplatser med tillgång till dusch och toalett. Plats anvisas genom sjöbutiken.

## Trailerramp

Kontakta sjöbutiken för upptagning och sjösättning med egen trailer.

## Båuthyrning och sjötransporter

Våra båtar "Mamma Muu" och "Kalle" sköter frakterna och till uthyrning helg- eller veckovis finns båtar från Silver och Crescent.

## Bränslestation & sjöbutik

Vid yttersta bryggan ligger vår Shellmack som har kompletterats med större butiksytta. Där finns bensin, diesel, oljor och gasol men



även livs, glass och godis samt båtutrustning och kläder.

## Båtutställning och tillbehör

I utställningen finns båtar och motorer och i regel kan vi leverera ett ekipage på några dagar. De mest populära modellerna finns för provkörning. Grunden till butiken var varvets lager som har vuxit till butik.



ARVOR SUZUKI

Silver MERCURY MerCruiser

Crescent MERCURY WATSKI

mv-marin SunBowl YAMAHA



www.dyvik.se  
DYVIK MARINA  
PÅ FASTLANDET I SKÄRGÅRDEN  
N. 59° 31' 17" O. 18° 30' 18"  
08-54354300 Åkersberga  
mail@dyvik.se



Suomi!

Vector

Sea Star

Seagle 26

blakart

VALIANT

Voyager

QUICKHULL

## FULLSTÄNDIG VARVSSERVICE

Vinterplatser inom/utomhus • Sommarplatser • Självutrustning/fullservice • Upptagning (egen kran) • Trä- och plastreparationer  
Auktoriserad motorverkstad • Vinterförvaring av motorer • Ombyggnader • Inredningar • Försäkringsreparationer • Motorinstallationer  
Tillbehörsinstallationer • Försäljning av båtar och motorer • Tillbehörsbutik • Gästplatser • Café • Öppet året runt • Lokaluthyrning • Shell bränslestation